

忠義實小

新生入學說明

報告人：教務主任 黃士傑

113學年度新生入學

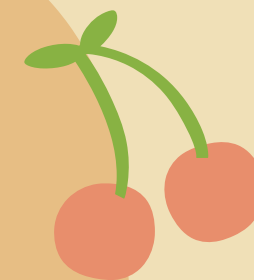
- 1.招生年級及人數：一年級2個班，每班25人，共50人。
- 2.招生年齡：106年9月2日至107年9月1日(含107年9月1日當天)出生者(含經核定提早入學或暫緩入學，113學年度可就讀一年級者)。
- 3.戶籍要件：設籍臺北市且有居住事實者。





招生對象-第1階段

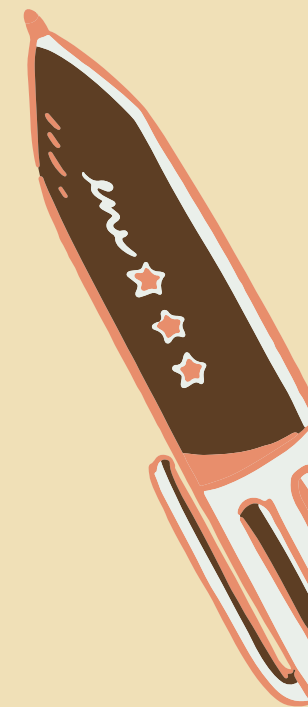
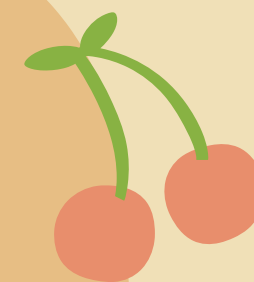
- 1.本校編制內教職員工子女及萬華幼兒園教職員工子女
- 2.預計招生人數3人(佔6%)
- 3.若招生數未達上限，餘下名額併入大學區。

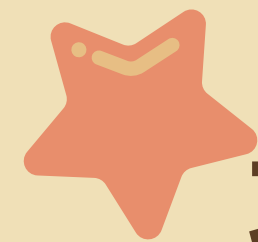




招生對象-第2階段

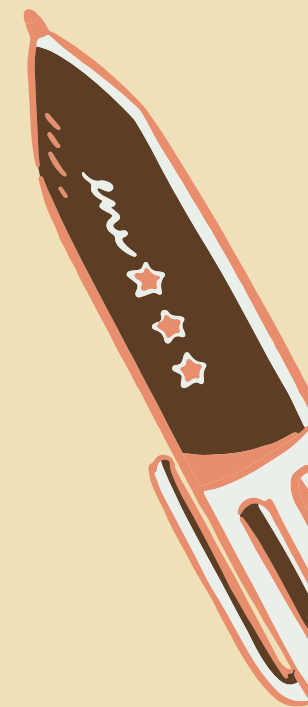
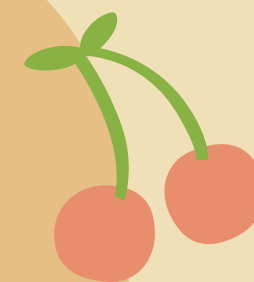
- 1.本校在籍學生之弟妹。學籍在臺北市忠義實驗國民小學之國小學童，其弟妹設籍於臺北市且有居住事實者，得提出申請。
- 2.預計招生人數3人(佔6%)
- 3.若招生數未達上限，餘下名額併入大學區。

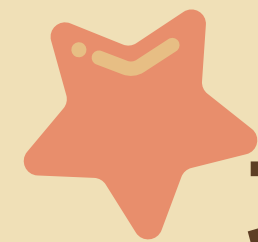




招生對象-第3階段

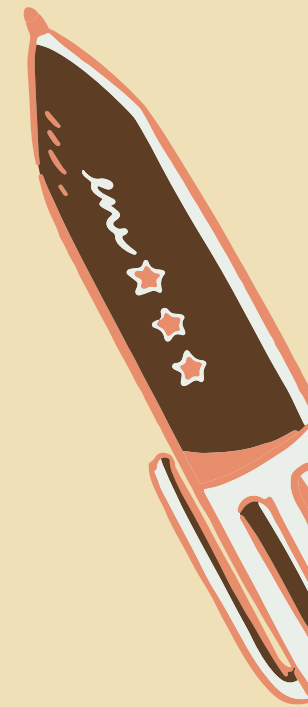
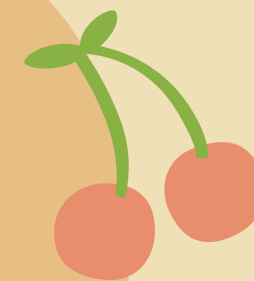
- 1.設籍臺北市中正區忠勤里、永昌里（1～3、13～21鄰）、萬華區新忠里（1～10鄰：新和、忠義共同學區）之學齡兒童，且有居住事實者。
- 2.預計招生人數30人(佔60%)
- 3.若招生數未達上限，餘下名額併入大學區。
- 4.學區內入學者，依入學辦法辦理額滿學校入學資格審查。





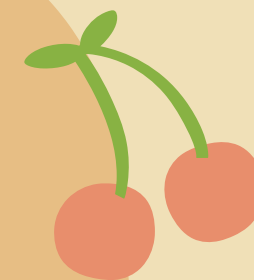
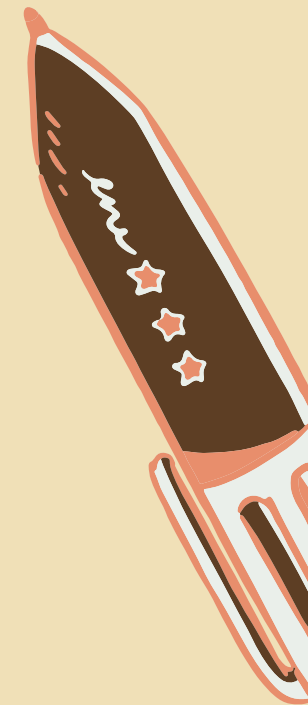
招生對象-第4階段

- 1.設籍**臺北市**之學齡兒童，且有居住事實者。
- 2.預計招生人數14人(佔**28%**)及第1階段、第2階段及第3階段**所餘名額**。
- 3.**大學區**入學者，若登記人數**超過**招生名額，則公開以電腦**抽籤**方式決定入學名單，採公開抽籤方式決定入學順序，並依序排定**正取**、**備取**名單，如學區內學生人數未達招生人數60%，餘下名額由大學區學生備取名單依序遞補。





招生對象-備註1

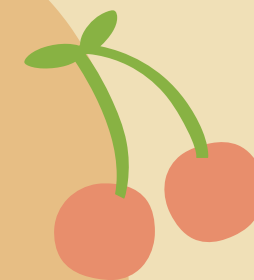
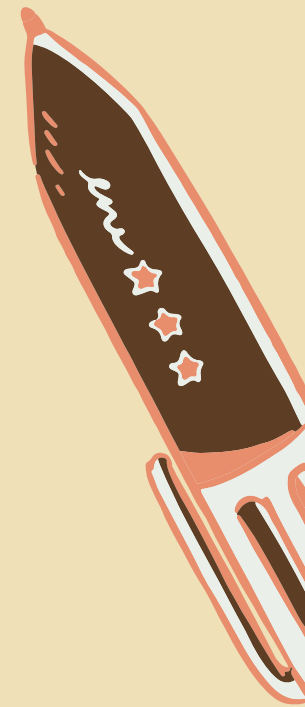


基於蒙特梭利教育體制垂直整合研究之政策需要，本校各學年度新生入學保障就全園制蒙特梭利幼兒園優先保障入學10人（總入學名額20%），於各入學階段優先招收全園制蒙特梭利幼兒園適齡學童，並於各入學階段逐層扣減至10人止。。





招生對象-備註2



倘於各入學階段之全園制蒙特梭利幼兒園申請入學人數，超過當階段所餘之全園制蒙特梭利幼兒園入學保障名額，將先行就全園制蒙特梭利幼兒園學童部分先行進行抽籤，未中籤者接續併同該階段一般學童再次抽籤。



辦理原則

01

任一階段**正取生**，無須參與後續階段登記作業。

02

經鑑輔會評估**身心障礙學生**需求，應減少班級人數者，得依「臺北市高級中等以下學校及幼兒園身心障礙學生就讀普通班減少班級人數處理原則」減少班級人數，**每生至多酌減3人**。

正取生父母雙方或監護人 必要配合事項

1. **認同**本校實驗教育理念。

2. 確實瞭解招生說明會所說明事項。

3. **完成**並**繳交**臺北市忠義實驗國民小學家長參與實驗教育**自我檢核表**。

4. **簽署**並**繳交**臺北市忠義實驗國民小學學生參與實驗教育**同意書**。

招生時程-1

- 1.招生對象:第1、2階段本校編制內教職員工子女、萬華幼兒園教職員工子女及本校在籍學生弟妹入學報名。
- 2.於4/16(二)至4/18(四)於本校首頁重要公告下載並填寫報名表。
- 3.請於4/19(五)上午9時至中午12時止攜帶以下資料到校辦理登記：
(1)自行列印之報名表。(2)戶口名簿正本(或詳細記事戶籍謄本)。
(3)自我檢核表。(4)同意書。
- 4.若登記人數超過招生名額，4/19(五)下午3時於本校2樓會議室公開進行電腦抽籤。
- 5.抽籤完成後，於本校門口及網站公告本校第1、2階段正取及備取學生名單。

招生時程-2

- 1.招生對象:第**3**階段設籍於本校學區內學童。
- 2.於**4/22(一)至4/26(五)上班時間**依照入學辦法辦理額滿學校入學資格審查及登記。
- 3.請家長攜帶以下資料辦理審查：
 - (1)戶口名簿**正本**(或**詳細記事**戶籍謄本)。
 - (2)新生額滿學校審查通知單。
 - (3)自我檢核表。
 - (4)同意書。
 - (5)相關資料(詳見九、學區入學作業說明)。
4. 5月8日(三)於本校門口及網站公告學區內入學正取及備取學生名單。。

招生時程-3

- 1.招生對象:第4階段設籍臺北市大學區學童。
- 2.於5/6(一)至5/9(四)於本校首頁重要公告下載並填寫報名表。
- 3.請於5/10(五)上午9時至中午12時止攜帶以下資料到校辦理登記：
(1)自行列印之報名表。(2)戶口名簿正本(或詳細記事戶籍謄本)。
(3)自我檢核表。(4)同意書。
- 4.若登記人數超過招生名額，5/10(五)下午4時於本校2樓會議室公開進行電腦抽籤。
- 5.抽籤完成後，於本校門口及網站公告本校第1、2階段正取及備取學生名單。

家庭唔談

01

1.唔談日期:5/13(一)至5/24(五)，
每日上午9時至下午5時，擇一
時段參與。

2.唔談時間：

(1)第1、2、3階段正取生：

5/13(一)至5/17(五)

(2)第1、2、3、4階段正取生：

5/20(一)至5/24(五)

02

3.正取生父母或監護人請務必一
起參加本校家庭唔談。

4.家庭唔談約需時30分鐘，請正
取生家長上表單登記唔談時
段。



正取生報到

- 1.正取生報到期間為113年5月25日至113年6月3日，上班時間每日上午9時至下午5時止。
- 2.若學區內正取生於家庭晤談後無意願選擇本校就讀，本校將協助開立改分發學校轉介單，依入學辦法第7條轉介至學區內改分發學校；若大學區正取生於家庭晤談後無意願選擇本校就讀，請至學童戶籍所在學區之學校辦理報到。



備取說明-1

1.備取生報到日期：113年6月4日起至6月28日，由本校以電話通知本校備取生之家長辦理報到，致電一次未接將留言通知，並等待至次一工作天下午5時，逾時未回覆視同放棄，備取生家長回覆起算3個工作天內(下午5 時前)，應至本校完成報到手續 (現場同時辦理30分鐘家庭晤談)，逾時未報到視同放棄，由本校依序通知備取生遞補。



備取說明-2

2.在籍學生弟妹、學區內及大學區之備取名單**分開依序**遞補，本校在籍學生弟妹備取名單若遞補完畢尚有缺額時，所餘缺額依比例(學區內**六成**、大學區**四成**)四捨五入撥入學區內及大學區名額使用；學區內備取名單若遞補完畢尚有缺額時，所餘缺額撥入大學區名額使用；大學區備取名單若遞補完畢尚有缺額時，所餘缺額撥入學區內名額使用。

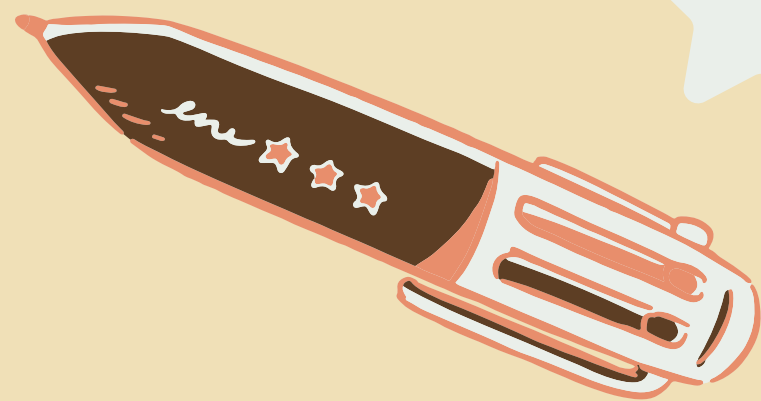
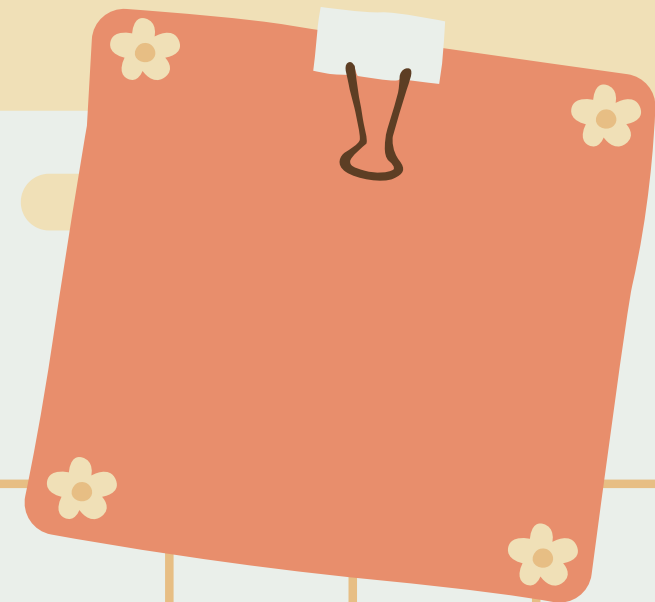
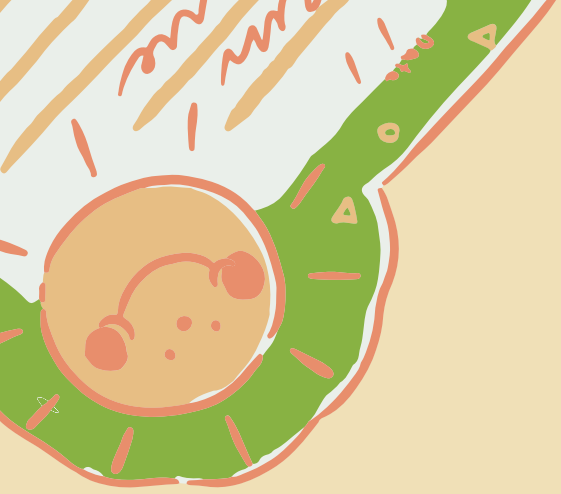
3.若備取生**同時兼具**本校在籍學生弟妹、學區內及大學區備取資格，若經通知遞補入學，則另外備取資格將同時取消。



備取說明-3

4.本校在籍學生弟妹備取名單於 113年6月4日備取生報到日依序遞補後，未遞補入學之學生備取順序，自113年9月1日起**消失**；學區內及大學區備取名單於 113年6月4日備取生報到日依序遞補後，未遞補入學之學生備取順序自113年9月1日起做為轉學排序名單。。

5.一年級新生於**寒假**始開放後續**轉學登記**，後續登記轉學之學生將依**學區內**或**大學區**類別分開接續登記於轉學排序名單之後，若有學生轉出，將依轉出學生類別(學區內或大學區)之轉學排序名單依序遞補。。



Thank
You

